



BANDO NEXT FASHION

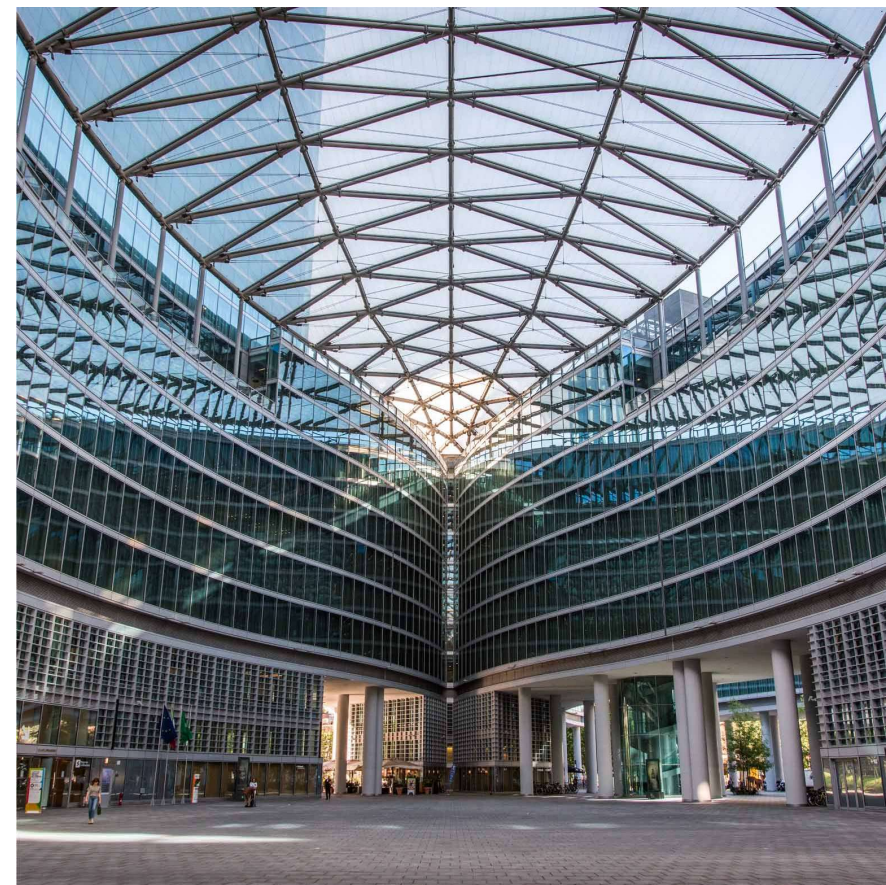
Programma regionale
FESR LOMBARDIA
2021-2027

FINALITÀ E DOTAZIONE FINANZIARIA

Il bando sostiene progetti che prevedano attività di Sviluppo Sperimentale, ed eventualmente di Ricerca Industriale, nel settore “Tessile, Moda e Accessorio” finalizzate allo sviluppo di modelli e soluzioni innovative nell’ambito della produzione, del commercio e di servizi efficienti e sostenibili.

La finalità ultima è il **sostegno alla competitività** delle imprese del settore moda, attraverso il sostegno **all’innovazione**, anche in chiave sostenibile.

Dotazione finanziaria: **13.000.000,00 €**



SOGGETTI CHE POSSONO PRESENTARE DOMANDA

Il bando è aperto a imprese di ogni dimensione: **micro, piccole, medie e grandi imprese** in forma di **partenariato**.

Ciascun **partenariato** deve:

- essere composto da un minimo di 3 Partner e fino a un massimo di 6 Partner,
- avere come Partner almeno una PMI;
- Essere composto da **imprese tra loro autonome** (es. con partecipazioni al capitale sociale inferiori al 25%, senza soci o amministratori in comune che possano determinarne il controllo, etc.);
- ciascuna impresa Partner non può, singolarmente, sostenere più del 70% delle spese ammesse per il Progetto.

Inoltre, **ciascuna impresa può far parte di un solo Partenariato**, partecipando cioè alla presentazione di un unico Progetto o come Capofila o come Partner.

SOGGETTI CHE POSSONO PRESENTARE DOMANDA

Ciascuna **impresa** deve:

- a) essere regolarmente **costituita, iscritta e dichiarata attiva nel Registro delle Imprese** (come risultante da visura camerale);
- b) avere una Sede operativa in Lombardia (rilevabile da visura camerale) presso cui svolgere le attività del Progetto, o costituirne una in Lombardia (rilevabile da visura camerale) entro la data di richiesta della prima erogazione (anticipo o saldo);
- c) dichiarare di assicurare la copertura dei costi di gestione e di manutenzione degli investimenti, in modo da garantirne la sostenibilità finanziaria.

PROGETTI FINANZIABILI

I progetti di R&S finalizzati allo sviluppo di modelli e soluzioni innovative nell'ambito della produzione, del commercio e di servizi efficienti e sostenibili, possono riguardare i seguenti ambiti tematici o ambiti direttamente correlati a:

- **upcycling**, inteso come concetto esteso e connesso al **recycling**;
- sviluppo di **archivi digitali** aperti a ricercatori e studenti del settore moda;
- rigenerazione degli stock;
- realizzazione di **materiali innovativi e/o utilizzo innovativo di materiali**, anche con riferimento a dispositivi di protezione personale e/o automazione e connettività sulla pelle.

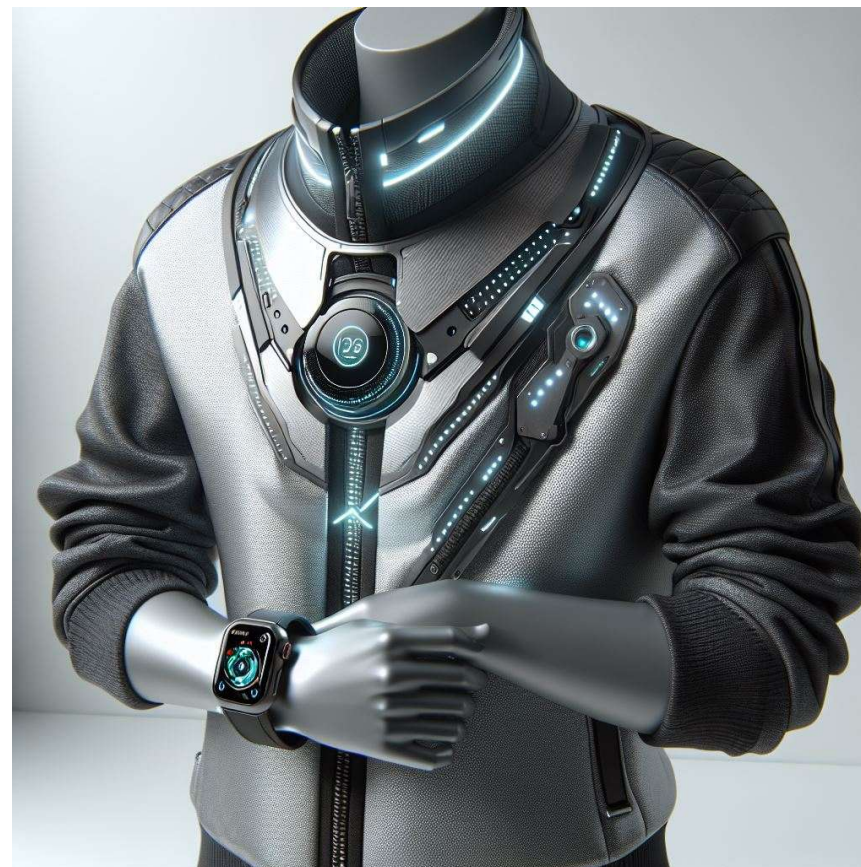
Inoltre devono:

- prevedere un **investimento minimo di 500.000 euro**;
- essere **avviati successivamente alla presentazione della domanda**;
- essere conformi al principio **DNSH** con riferimento acquisto di apparecchiature elettriche ed elettroniche.



CARATTERISTICHE DELL'AGEVOLAZIONE

- L'agevolazione è concessa sotto forma di **contributo a fondo perduto**.
- Il contributo massimo per progetto è pari a **€1 ml.**
- Il contributo massimo concedibile complessivamente alle **grandi imprese** di un partenariato è pari a **€ 300.000**.
- In applicazione dell'art. 25 **Regolamento di esenzione (GBER)**, il contributo massimo per dimensione d'impresa, rispetto alle spese sostenute è:
 - Per le piccole (incluse micro) **fino al 60%**
 - Per le medie **fino al 50%**
 - Per le grandi **fino al 40%**



DURATA E TEMPI DI REALIZZAZIONE DEI PROGETTI

- I progetti devono essere avviati successivamente alla data di presentazione della domanda e completati entro **24 mesi dalla concessione dell'agevolazione**.
- È possibile una **proroga, fino a 6 mesi**, su richiesta del Capofila di progetto entro e non oltre 60 giorni precedenti la data di termine ultimo per la conclusione del progetto.
- Se si è richiesto l'anticipo del 40% o una variazione di progetto, la proroga può essere richiesta solo dopo la chiusura dell'istruttoria.



TEMPI DI EROGAZIONE

PER TUTTE LE IMPRESE

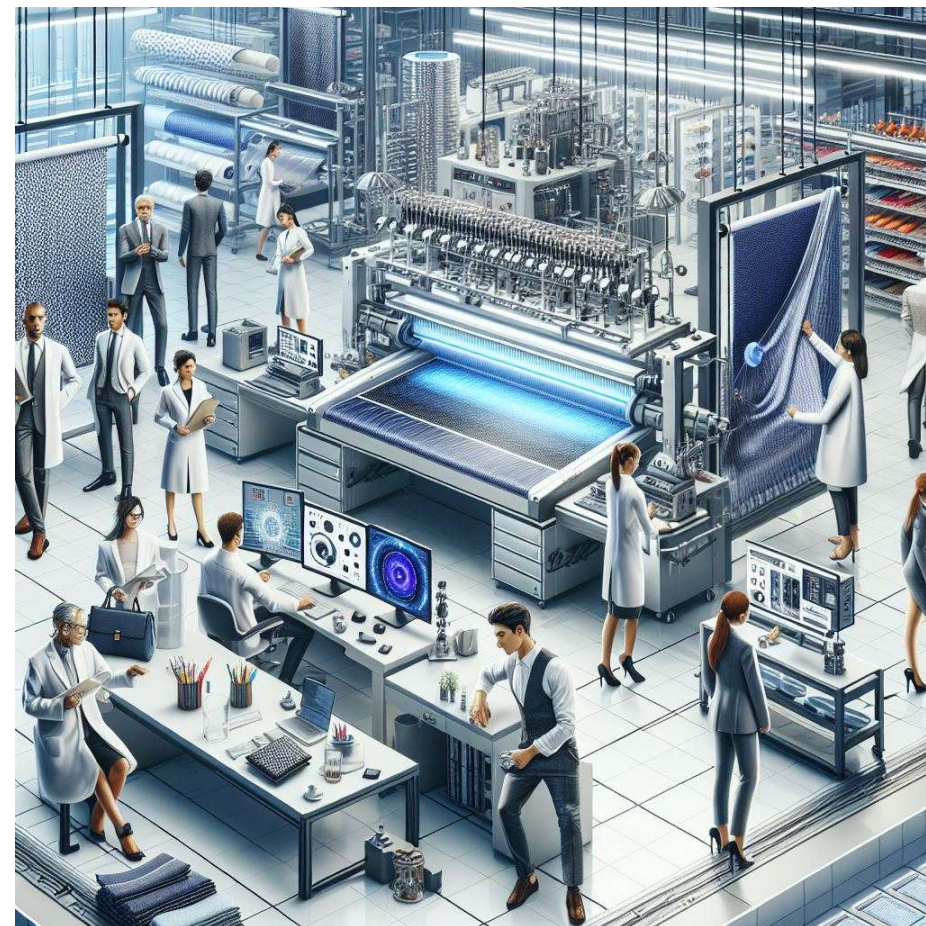
L'erogazione del contributo è prevista **A SALDO** a seguito della verifica della documentazione attestante le spese sostenute.

SOLO PER LE PMI

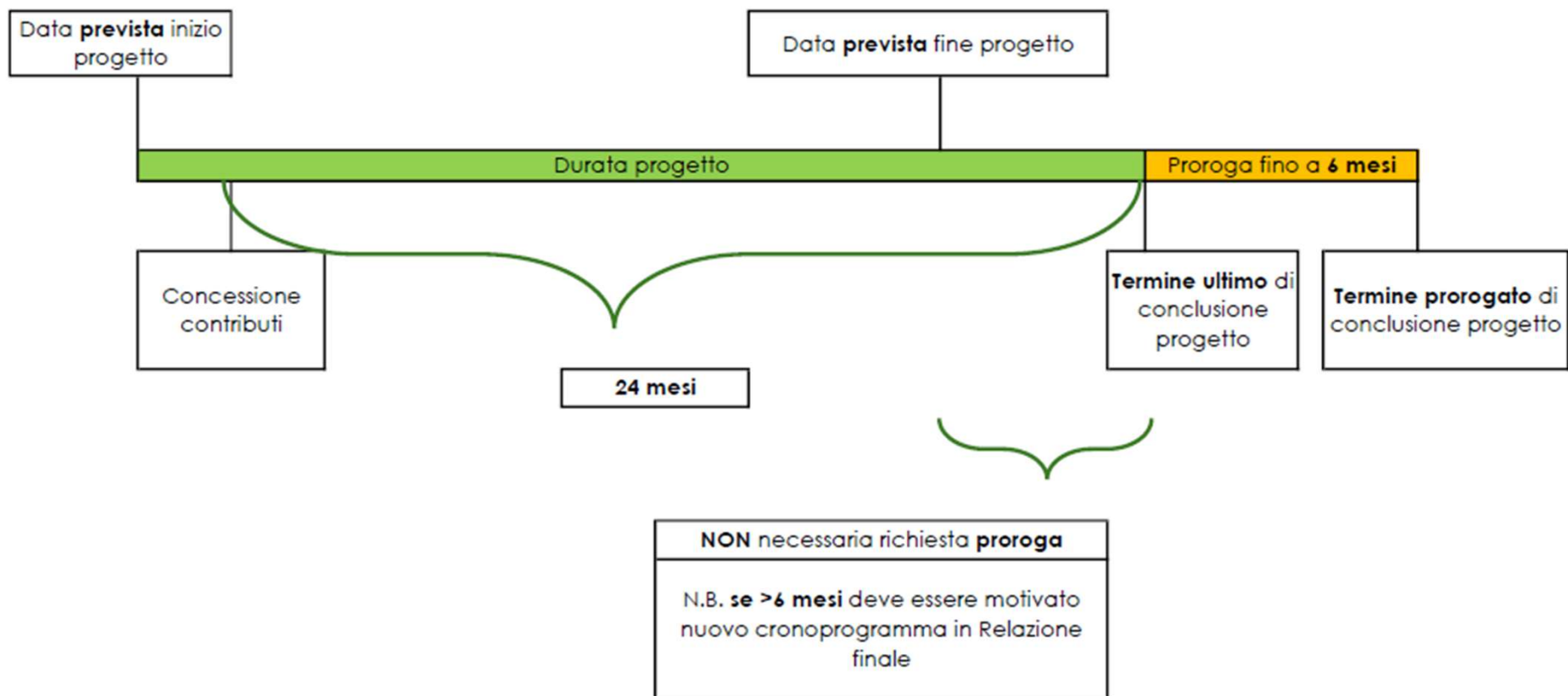
Il bando prevede la **possibilità di richiedere un anticipo pari al 40%** del contributo concesso, a fronte di presentazione di **fideiussione** bancaria o assicurativa di pari importo.

Una unica richiesta di anticipo presentata dal Capofila di un progetto richiede l'erogazione dell'anticipazione per tutti i partner PMI interessate del partenariato.

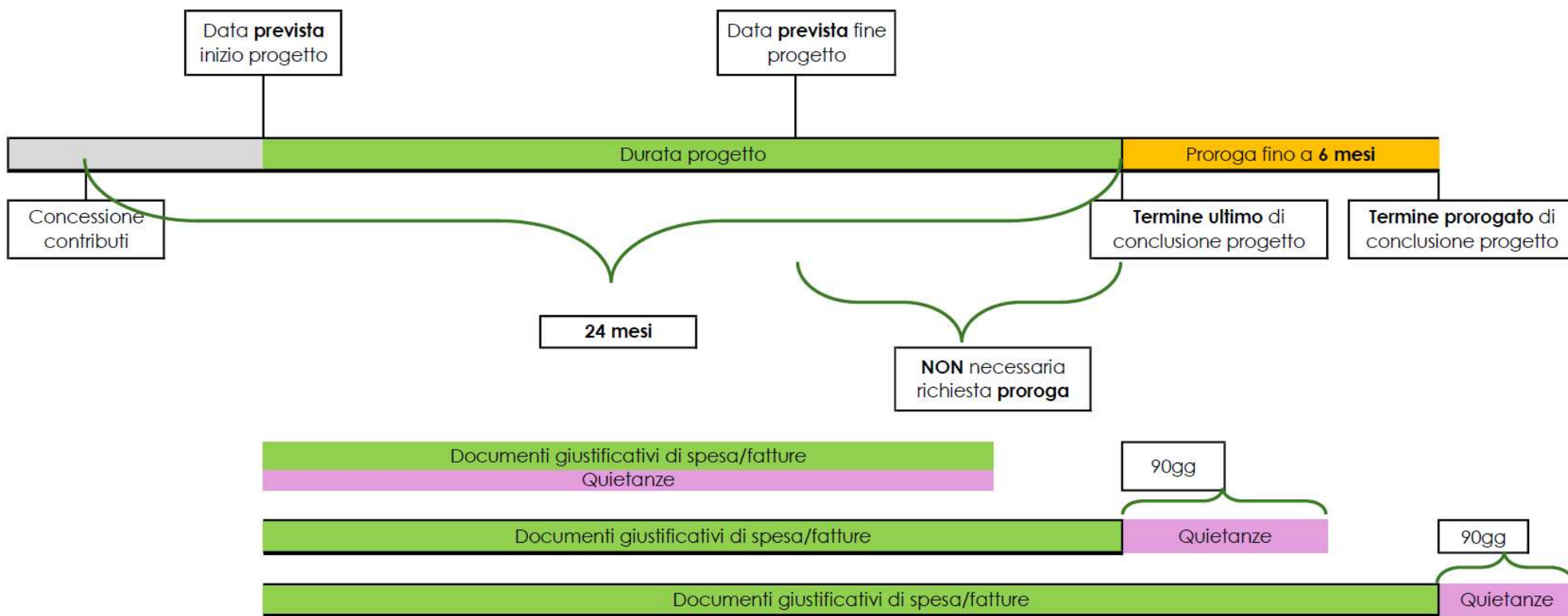
La finestra temporale per richiedere l'anticipo facoltativo va **dal 4 giugno 2026 e il 15 luglio 2026.**



DURATA DEL PROGETTO - esempi



DURATA DEL PROGETTO E TEMPI RENDICONTAZIONE - esempi



SPESE AMMISSIBILI

- a) **spese di personale**, rendicontabili mediante il ricorso alle opzioni di semplificazione dei costi (costo unitario fisso);
- b) **costi relativi a strumentazione e attrezzature**: NON intero costo MA nella misura e per il periodo in cui sono utilizzati per il Progetto, compresi costi di ammortamento per macchinari e attrezzature già di proprietà;
- c) **costi per la ricerca contrattuale, le conoscenze e i brevetti acquisiti o ottenuti in licenza da fonti esterne alle normali condizioni di mercato, nonché costi per i servizi di consulenza e servizi equivalenti, dedicati al progetto, non di tipo continuativo;**
- c) **Spese generali forfettarie**, pari al 20% delle spese da a) a c).

In fase di adesione è proposto dal partenariato un **piano economico di progetto**.



POSSIBILI VARIAZIONI DI PROGETTO

- **Modifiche delle attività rispetto al progetto approvato in sede di concessione.**
→ si tratta di modifiche qualitative MA **non modifica in alcun modo il piano economico** presentato in adesione.
- **Modifiche della composizione del Partenariato**
 - sostituzione di un partner
 - rinuncia di un partner.
- **Richiesta di proroga.**
- **Variazioni riguardanti i singoli componenti il partenariato.**



ALCUNI PUNTI DI ATTENZIONE

- **Ambito «tessile, moda e accessorio»**

Non vi sono restrizioni rispetto ai codici Ateco dei soggetti partecipanti, salvo le specifiche esclusioni previste da bando. E' l'oggetto del progetto che rileva ai fini della riconducibilità al settore.

- **Attività di progetto**

PMI possono svolgere solo attività di sviluppo sperimentale

Grandi imprese: attività di ricerca industriale e/o di sviluppo sperimentale.

- **Sede**

La sede in Lombardia deve essere posseduta dalle imprese al momento della richiesta di prima erogazione, **MA tutte le spese di progetto**, sin dall'avvio del progetto, **devono essere riferite alla/e sede/i di progetto in Lombardia.**



PUNTI DI ATTENZIONE (REGOLE FONDI E AIUTI)

■ CUMULO

sinergia tra diverse forme di sostegno pubblico di un intervento, che vengono in tal modo cumulate a copertura di diverse quote parte di un progetto o di un investimento, complessivamente non superiori al 100% del valore dell'investimento stesso.

→ Non ammesso con fonti PNRR.

■ DOPPIO FINANZIAMENTO

stessa spesa rimborsata in misura maggiore del 100% con più fonti finanziarie comunitarie → divieto in senso assoluto.

■ DUPLICAZIONE DEI FINANZIAMENTI CON RISORSE PNRR

quando anche una sola quota di spesa presentata sul Bando concorre anche al raggiungimento di target o indicatori PNRR → divieto in senso assoluto.



PRESENTAZIONE DELLE DOMANDE

I soggetti richiedenti devono presentare la domanda di agevolazione:

dalle ore 10.30 del 16 settembre 2025 sino alle ore 15.00 del 17 novembre 2025

Modalità

- Solo telematica tramite piattaforma **Bandi e Servizi**
- **Accesso con SPID, CNS, CIE**
- **DA PARTE DEL CAPOFILA A NOME DELL'INTERO PARTENARIATO**

Documentazione di progetto obbligatoria

- **Domanda di Adesione**, compilata a sistema Bandi e Servizi
- **Accordo di partenariato**
- **Scheda tecnica di progetto** che include elementi per la verifica della capacità economico-finanziaria del partenariato
- **CV dei componenti il team di progetto** (massimo 2 pagine)



PRESENTAZIONE DELLE DOMANDE

Documentazione obbligatoria per ciascuna impresa

- Modello dichiarazioni d'impresa (che include ad es. assenza di appartenenza a settori esclusi, dichiarazioni su regole aiuti, regolarità contributiva, etc)
- Modulo antimafia per contributi richiesti > 150.000
- Modulo dimensione impresa + ai fini verifica

- per **imprese tenute al deposito del bilancio** di esercizio: eventuale copia dell'ultimo bilancio SE approvato (comprensivo del verbale di approvazione dell'Assemblea dei soci e relativi allegati) E NON depositato alla data di presentazione della domanda;
- per le **imprese NON tenute al deposito del bilancio** di esercizio in contabilità ordinaria: ultime 2 situazioni economico-patrimoniali;
- per le **imprese NON tenute al deposito del bilancio** di esercizio in contabilità semplificata: ultime 2 dichiarazioni fiscali dei redditi con relativa ricevuta di presentazione.

PROCEDURA DI SELEZIONE

Tipologia:

- Valutativa a graduatoria

Fasi di selezione

- Verifica formale
- Valutazione tecnica

Criteria

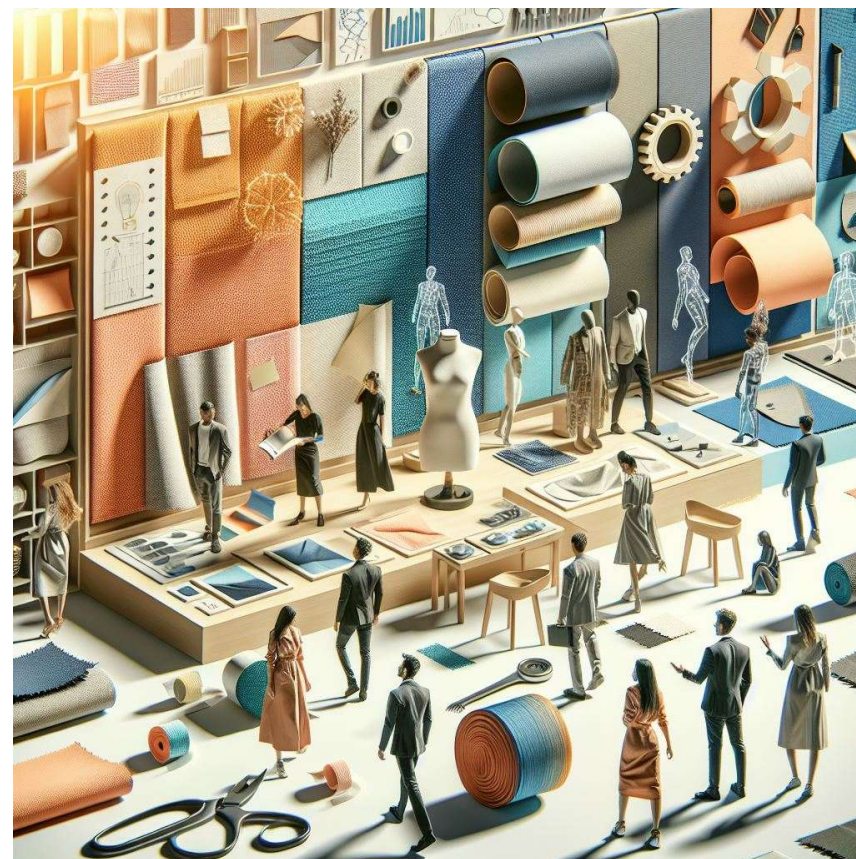
- Qualità dell'operazione
- Grado di innovazione dell'operazione
- Qualità dell'organizzazione e capacità dei proponenti
- Qualità e capacità economico-finanziaria

Premialità

- Sostenibilità ambientale
- Rilevanza componente femminile e giovanile

Tempistica

- Conclusione procedimento: **entro 120 giorni** dalla chiusura del bando



ADEMPIMENTI POST CONCESSIONE



Accettazione dell'agevolazione

Il beneficiario deve accettare formalmente l'agevolazione entro **20 giorni dalla data del provvedimento di concessione**, tramite la piattaforma **Bandi e Servizi**. La mancata accettazione comporta **decadenza automatica** dal diritto al contributo.

Contestuale conferma o dichiarazione della data di avvio del progetto.

OBBLIGHI DEI SOGGETTI BENEFICIARI



Realizzazione del progetto:

- Deve essere completato nei termini previsti dal bando con raggiungimento degli obiettivi indicati in adesione

Gestione dell'agevolazione:

- Accettare il contributo e tutti i controlli degli organi preposti
- Conservare la documentazione di spesa e progetto per 5 anni dalla data di pagamento del saldo

Utilizzo dei beni acquistati:

- I beni finanziati non possono essere venduti, ceduti o distratti per 5 anni dalla concessione

Stabilità delle operazioni:

- Per 3 (PMI)/5 (GI) anni dopo il pagamento finale, non è consentito cessare l'attività, modificarne sostanzialmente o trasferire gli investimenti

OBBLIGHI DEI SOGGETTI BENEFICIARI

Rendicontazione e pubblicazione

- Trasmettere la rendicontazione finale entro 90 giorni dalla conclusione del progetto corredata da immagini che attestino la pubblicizzazione del contributo FESR.
- Indicare gli importi ricevuti nella nota integrativa del bilancio di esercizio.

Comunicazioni:

- Inserire su Bandi e Servizi contatti validi e mantenere aggiornato l'indirizzo INI-PEC.



TRA GLI OBBLIGHI...LA PUBBLICIZZAZIONE DELL'INIZIATIVA

<https://fesr.regione.lombardia.it/attachments/file/view?hash=7e314bc21e1ee0d576df5922bd7ff4ee19476f44a040d0d8de4df35f3fb003fe&canCache=0>

COESIONE ITALIA

Finanziato dall'Unione europea

Regione Lombardia

Titolo Progetto

Finanziato dal Programma regionale a valere sul Fondo Europeo di Sviluppo Regionale 2021/2027 di Regione Lombardia PR FESR 2021-2027

Azione:

Beneficiario:

Descrizione:

Importo totale:

Agevolazione concessa o liquidata:
(Inserire a scelta del beneficiario l'importo del decreto di concessione o della liquidazione)

Programma Regionale a valere sul Fondo Europeo di Sviluppo Regionale PR FESR 2021-2027

Spazio per il logo e sito del beneficiario ed eventuali marchi partner/associazioni

1. Obbligo di comunicazione: Il beneficiario deve evidenziare che il progetto è finanziato dall'Unione Europea, dallo Stato italiano e dalla Regione Lombardia, seguendo il Regolamento (UE) 2021/1060.

2. Visibilità del sostegno: In tutte le misure di comunicazione, deve essere presente l'emblema dell'UE con riferimento al Fondo Europeo di Sviluppo Regionale, insieme agli emblemi dello Stato italiano e della Regione Lombardia.

3. Informazione al pubblico: Durante l'attuazione del progetto e per cinque anni dopo la conclusione, il beneficiario deve comunicare finalità e risultati attraverso materiali promozionali (siti web, social, locandine) e targhe/poster visibili al pubblico. Se l'operazione supera i 500.000 €, è obbligatorio un cartellone permanente; sotto tale soglia, un poster A3 o un display elettronico.

4. Documentazione fotografica: Il beneficiario deve fornire prove fotografiche delle attività di comunicazione, da allegare alla richiesta di saldo del finanziamento.

CONTATTI

**Per informazioni relative alle fasi
di adesione e concessione**

marketingterritoriale@regione.lombardia.it

**Per informazioni relative alla fase
di rendicontazione**

rendicontazioni_nextfashion@finlombarda.it

**Per assistenza tecnica alle procedure
informatiche:**

bandi@regione.lombardia.it

numero verde 800.131.151

attivo dal lunedì al sabato, escluso festivi, dalle
8:00 alle 20:00.

L'assistenza tecnica è attiva dal lunedì al venerdì,
escluso festivi, dalle 8:30 alle 17:00

Le presenti slide non hanno valore legale
Si rinvia al testo dei bandi consultabile su:

www.bandiregione.lombardia.it

per tutti i contenuti completi e vincolanti

